



七里長浜港だより

港報

2002.March

Vol.4



【「海の祭典」花火大会】

「海に開き 世界に拓く」

第16回「海の祭典」開催

(平成13年7月20日～29日:七里長浜港ほか)

21世紀幕開けの記念すべき本年、「海の日」ゆかりの地である本県では、青森港を主会場に、八戸港、七里長浜港、むつ小川原港の4港を舞台に、第16回「海の祭典」が開催されました。



七里長浜港利用促進協議会

中国物流調査実施!!

平成13年10月21日から24日にかけて、昨年の韓国に引き続き、中国沿岸部における当港の利用についてPRするとともに、中国との貿易拠点の形成を図るため中国物流調査を実施しました。

当協議会の会長である金澤弘前市長を団長とした20名の調査は、福州市では経済技術開発区、港務局、人民政府等、上海市では港務局、住金物産(株)上海事務所等を訪問し情報・意見の交換をし、また七里長浜港の利用を呼びかけました。

川砂の一大供給地である福州市、国家的取組みで目覚ましい発展を遂げる上海市、これら両市の港湾関係機関・施設を訪問し、七里長浜港の将来を考える上で、対岸諸国との交流の必要性を再認識してきました。



【青州港コンテナヤード】

上海港
(上海市)

馬尾港
(福州市)

七里長浜港(鯉ヶ沢町)



【ミソ江の川砂・青州港採砂場】



【上海港外高橋コンテナ2号埠頭】

【訪問先・視察先】

福州市～福州市経済技術開発区管理委員会、福州市港務局、福州港務集团有限公司、青州港採砂場及びコンテナヤード、福州市人民政府

上海市～上海港務局、上海港外高橋コンテナ2号埠頭、住金物産株式会社上海事務所

第16回「海の祭典」開催!!

21世紀第1回目の「海の祭典」が、「海の日」ゆかりの地である本県で、7月20日から10日間、県内4つの港を会場に開催されました。このうちの一つである鯉ヶ沢地区では、七里長浜港を主会場に様々なイベントが行われ、期間中およそ2万5千人が当地区を訪れました。

オープニングを飾る花火大会では、県内初の斜め打ちスターメインや超ワイドスターメイン等が打ち上げられ、そのスケールの大きさに観客の歓声と拍手が途切れることなく、津軽の短い夏の夜空を彩りました。

地区事業スケジュール

鯉ヶ沢地区オープニングセレモニー	7月20日(金・祝)	七里長浜港
花火大会	7月20日(金・祝)	七里長浜港
環日本海フェア	7月20日(金・祝)	七里長浜港
写真展・現代拓技画展	7月20日(金・祝)～26日(木)	日本海拠点館
マリンフェア	7月21日(土)～22日(日)	七里長浜港
北前船セミナー・船絵馬展	7月26日(木)	日本海拠点館
海上自衛隊大湊音楽隊演奏会	7月28日(土)	日本海拠点館



【鯉ヶ沢地区オープニングセレモニー】

ふじ丸「函館ワンナイトクルーズ」開催!!

第16回「海の祭典」記念事業の一つとして、ふじ丸「函館ワンナイトクルーズ」が7月20日～21日に開催されました。約260名の乗船客は、船内イベントである歌手・シルビアさんのメインショーやビンゴゲーム等優雅な船旅を満喫し、また函館港では花火大会や100万ドルの夜景を十分に堪能しました。

今回「ふじ丸」は、「海の日」ゆかりの青森港、函館港に寄港し、また「海の祭典」各会場を經由するなど、多くの乗船客で賑わい、各地のイベントに華を添えていました。



【船上でのデッキランチ】



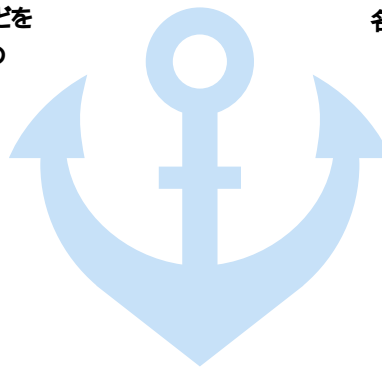
【函館港での花火大会】

「日本海・みなと意見交換会」開催!!

平成14年1月24日、鯉ヶ沢町の日本海拠点館において「日本海・みなと意見交換会」が開催されました。

意見交換会には、国際貿易港として実績のある十勝港関係者、七里長浜港利用促進協議会幹事ら約30名が出席しました。この中で、広尾町の西島港湾課長、十勝港港湾振興協会の堀田会長らが十勝港が開港に至った取り組みなどを紹介しながら、「貨物の実績づくりは物流業者の力が必要。行政は港の整備に力を注ぐべき」と力説していました。

出席者からは、「どんなポートセールスをしたのか」、「港湾関係者として行政はどのように関わってきたのか」など質問が相次ぎ、会議終了後の交流会においても七里長浜港の開港に向けた積極的な意見交換の場となりました。



「これからの七里長浜港を考えるセミナー」開催!!

平成14年2月15日、弘前市のシティ弘前ホテルにおいて七里長浜港利用促進協議会・(財)環日本海経済研究所(ERINA)の共催により「七里長浜港のこれからの考えるセミナー」が開催されました。

セミナーには、当協議会の会員及び幹事ら関係者約80名が参加し、まず事務局より七里長浜港へのロシア・中国産砂輸入事例及び中国物流調査について活動報告をしました。また、官民あわせて5名の助言者より講話・助言をいただいた後、全体ディスカッションを行いました。

助言者からは、それぞれ専門の立場から同港の利活用の方法について意見が述べられ、今後の利用促進活動の方向性を示す実りあるセミナーとなりました。



【十勝港関係者を招いての意見交換会】



【七里長浜港のこれからの考えるセミナー】



中国産砂の輸入はじまる!!

平成13年6月、地元建設業者3社で構成される津軽総合建設工業協同組合(代表理事 脇川利勝)が、川砂を約1万6千トン輸入しました。

平成12年7月、地元業者がロシア・ウラジオストクから輸入したのに引き続き、今回は中国福建省福州市から3隻七里長浜港に入港し、砂の荷揚げを行いました。

将来、津軽地域の砂の枯渇が危惧される中、地元の砂に代わる供給地を探るべく対岸諸国に目を向けたこうした取り組みは、建設資材(砂、砂利、碎石等)が主要取扱品目である当港の利用促進を図るだけでなく、対岸諸国との交流を進める上で今後さらに重要になるものと思われます。



【砂の荷揚げ風景/H13. 6. 4】

平成13年度七里長浜港利用実績

入港隻数(年度・月別)

(単位:隻)

船種	H9年度	H10年度	H11年度	H12年度	4月	5月	6月	7月	8月	9月	10月	11月	12月	1月	2月	3月	計
貨物船	34	47	38	28	1	3	6		2	4	3	2	2				23
客船	1	3	2	1				1									1
自衛隊	2	1	2	2				1									1
海上保安部		1	2	1						1							1
県産試験場			1	3				2									2
調査船	2		6	2													
練習船								1									1
帆船								1									1
プレジャーボート							1		1	1	1						4
計	39	52	51	37	1	3	7	6	3	6	4	2	2				34

6隻中3隻により中国産砂輸入

取扱数量(年度・月別)

(単位:トン・人)

品目	H9年度	H10年度	H11年度	H12年度	4月	5月	6月	7月	8月	9月	10月	11月	12月	1月	2月	3月	計
石灰石	30,300																
砕砂	6,800	14,000	6,500	1,000													
砕石	22,400	27,800	23,960	36,600		5,400	2,100		3,200	5,700	5,900	4,000	4,000				30,300
川砂				5,500			17,001										17,001
割石		10,304	5,950														
石材			750	2,750	1,300												1,300
コンクリートブロック	1,409	2,818	4,040	300													
鋼材		1,224		200													
融雪剤			220	300						250							250
その他			220														
計(トン)	60,909	56,146	41,640	46,650	1,300	5,400	19,101		3,200	5,950	5,900	4,000	4,000				48,851
旅客(人)	129	1,236	636	440				260									260

17,001tのうち15,701tが中国からの輸入

入港トン数(年度・月別)

(単位:トン)

船種	H9年度	H10年度	H11年度	H12年度	4月	5月	6月	7月	8月	9月	10月	11月	12月	1月	2月	3月	計
貨物船	18,875.00	28,398.00	24,866.00	18,276.00	499.00	1,695.00	11,945.00		1,196.00	2,320.00	1,893.00	1,394.00	1,394.00				22,336.00
客船	4,258.00	67,146.00	46,680.00	23,235.00				23,235.00									23,235.00
自衛隊	1,930.00	1,550.00	980.00	980.00				490.00									490.00
海上保安部		526.59	1,053.18	526.90						527.00							527.00
県産試験場			208.00					205.00									205.00
調査船	383.06		2,592.18	413.00													
練習船								5,886.00									5,886.00
帆船								114.00									114.00
プレジャーボート				1.80			1.40		1.40	1.40	0.90						5.10
計	25,446.06	97,620.59	76,379.36	43,432.70	499.00	1,695.00	11,946.40	29,930.00	1,197.40	2,848.40	1,893.90	1,394.00	1,394.00				52,798.10

平成13年度七里長浜港利用促進協議会の事業報告

年月日	事業概要	場所
(1)総会及び幹事会		
H13.6.4	平成13年度七里長浜港利用促進協議会役員会及び総会開催	鯉ヶ沢町
6.25	平成13年度七里長浜港利用促進協議会第1回幹事会開催	鯉ヶ沢町
H14.3.22	平成13年度七里長浜港利用促進協議会第2回幹事会開催	鯉ヶ沢町
(2)ポートセールス・調査・情報収集・船舶寄港活動		
H13.4.20	第16回「海の祭典」地方会場(七里長浜港)視察協力	七里長浜港
5.10~11	環日本海海上物流可能性調査(県委託調査)説明会協力	東京都
5.15	第16回「海の祭典」鯉ヶ沢地区実行委員会設立総会協力	鯉ヶ沢町
5.25	平成13年度第1回七里長浜港利用促進進捗内連絡会議出席	青森市
6.4	中国産輸入砂第1船入港歓迎行事協力	七里長浜港
7.20~21	第16回「海の祭典」記念事業ふじ丸「函館ワンナイトクルーズ」に協力	七里長浜港
7.20~29	第16回「海の祭典」鯉ヶ沢地区事業に協力	七里長浜港ほか
9.15	青森海上保安部巡視船「おいらせ」体験航海開催	七里長浜港
9.19	七里長浜港利用促進情報懇話会(県主催)出席	青森市
9.26~28	中国物流調査事前協議及びポートセールス活動	東京都・大阪府
10.21~24	中国物流調査実施	中国福州市・上海市
11.5~6	青森港先進地(北海道)港湾調査参加	石狩市・苫小牧市
11.9	「環日本海交流シンポジウム2001 in 青森」出席	青森市
11.29	西北津軽郡議長会港湾現地視察協力	七里長浜港
12.3	七里長浜港利用促進調査関係者(3市及び商工会議所)説明会開催	弘前市
12.7	第7回青森大学総合研究所シンポジウム出席	青森市
12.18~19	パーゼル法等説明会出席	函館市
12.19~21	七里長浜港利用促進事業協議会及びポートセールス活動	東京都・大阪府
H14.1.22	第16回「海の祭典」実行委員会第4回総会出席	青森市
1.24	「日本海・みなと意見交換会」開催	鯉ヶ沢町
2.15	「これからの七里長浜港を考えるセミナー」開催	弘前市

お知らせ

ふじ丸「金沢・加賀百万石クルーズ」

9月8日(日)~10日(火)
鯉ヶ沢 金沢 青森(2泊3日)

毎年ご好評をいただいているふじ丸クルーズですが、今年は第17回「海の祭典」会場となる、加賀百万石の城下町・金沢への船旅を下記日程のとおり予定しております。船旅でしか味わえない優雅な雰囲気と充実した船内イベントをご提供いたします。この機会に、ご家族や気の合う仲間と北陸・金沢の地を訪れてみてはいかがでしょうか。

クルーズの日程	9月 8日(日): 鯉ヶ沢町七里長浜港 夕方出港
	9月 9日(月): 朝方金沢入港 ~ 金沢散策 ~ 夕方出港
	9月10日(火): 青森港 夕方入港

その他..... 詳細については、決まり次第お知らせいたします。

お問い合わせ先..... 七里長浜港利用促進協議会事務局(下記のとおり)

七里長浜港利用促進協議会

お問い合わせ
〒030 8570 青森県青森市長島一丁目一番一号
青森県土整備部港湾空港課
TEL 017 734 9674 FAX 017 734 8194

事務局
〒038 2792 青森県鯉ヶ沢町本町209 2
鯉ヶ沢町企画課 港湾対策室
TEL 0173 72 2111 FAX 0173 72 2374
七里長浜港ホームページ <http://www.shichirikou.com>

港湾施設使用に関するお問い合わせ

〒038 2761 青森県鯉ヶ沢町舞戸町鳴戸384-37 鯉ヶ沢土木事務所 用地課財産係
TEL 0173 72 3135 FAX 0173 72 3114